



SCENARIUSZE ZAJĘĆ DLA NAUCZYCIELA

dla klas 1-3



SŁOWNICZEK PODSTAWOWYCH POJĘĆ:

SEGREGACJA

umieszczanie odpadów w odpowiednich pojemnikach/workach, żeby mogły trafić do recyklingu

ODPADY

wszystkie nieprzydatne przedmioty, których pozbywamy się, chcemy się pozbyć, musimy się pozbyć

RECYKLING

proces, podczas którego z odpadów powstaje materiał do wytworzenia nowych produktów

SUROWCE WTÓRNE

surowce (odpady/śmieci), które nadają się do ponownego przetworzenia; odpad nadający się do recyklingu, z którego może powstać nowy produkt

BUTELKA PET

butelka z politereftalanu etylenu, czyli po prostu butelka plastikowa na wodę i napoje

REGRANULAT

surowiec otrzymany w procesie recyklingu butek PET, wykorzystywany potem do produkcji kolejnych opakowań (np. butelek)



SCENARIUSZ 1.

„Segreguję odpady”

CEL OGÓLNY: poznanie ogólnych zasad segregacji odpadów

CELE OPERACYJNE:

- uczeń poznaje bohaterów programu,
- uczeń rozumie pojęcia: surowiec wtórny, recykling, segregacja odpadów,
- uczeń wie, że odpady należy segregować do odpowiednich pojemników i potrafi je prawidłowo przyporządkować.

METODY PRACY:

- grupowa,
- indywidualna.

ŚRODKI DYDAKTYCZNE:

- karta „Drużyna SIR PET-ERA”,
- karta „SIR PET-ER”,
- plansza edukacyjna „System segregacji surowców”,
- karta „Pojemniki na odpady”,
- karta „Różne odpady”,
- karta „Mity”,
- karty z pojedynczymi pojemnikami,
- „Plakat wyzwania” z naklejkami,
- karta pracy: „Do którego pojemnika?”, „Odpady”, „Znajdź różnice” (w liczbie dzieci/grup w klasie),
- karta „Rozwiązania”,
- arkusze A2 lub większe, flamastry, kredki, kleje, nożyczki,
- plansza z nazwą stacji edukacyjnej „Stacja SIR PET-ERA”.

PRZEBIEG ZAJĘĆ:

1. Nauczyciel przedstawia dzieciom drużynę SIR PET-ERA oraz podstawowe informacje na jej temat.

Mówi: *Drużyna Obrońców Środowiska to dzielni herosi, którzy każdego dnia zmagają się z wyzwaniami, by uczynić świat lepszym i czystszy. SIR PET-ER, Czarodziejka PETunia oraz chochlik PETrynio doskonale wiedzą jak segregować odpady i po co to robić. Dziś w naszej szkole poszukują rycerzy gotowych razem z nimi działać na rzecz piękniejszego środowiska. Czy chcecie się sprawdzić i do nich dołączyć?*

Następnie odczytuje dzieciom legendę SIR PET-ERA.

SIR PET-ER jest przywódcą Drużyny Obrońców Środowiska.

Dawno, dawno temu, gdy był jeszcze młodym giermkim, podczas tajemniczej wyprawy zgubił się w nieprzebranym lesie. Szukając kompanów podróży, wpadł do jaskini ukrytej wśród drzew i paproci. To, co stało się, zanim z niej wyszedł, na zawsze zmieniło jego życie. Jaskinia okazała się portalem do innego świata, w którym SIR PET-ER poznał niezwykłe plemię - re_kologów.

Niemal wszystko, co posiadali, stworzyli z surowców wtórnych. Żyli w zgodzie i w głębokim szacunku do natury. Czas, który SIR PET-ER spędził w innym wymiarze, odpowiadał jednemu ziemskiemu popołudniu. Ale w świecie re_kologów było to aż osiem lat. SIR PET-ER spędził je czerpiąc z pomysłowości plemienia, które jak nikt inny znało się na przetwarzaniu plastiku. Gdy osiągnął najwyższy stopień wtajemniczenia, re_kologowie pokazali mu, jak może wrócić do swojej ziemskiej rodziny, za którą przecież tak bardzo tęsknił. Powróciwszy na ziemię SIR PET-ER poprzysiął sobie, że poświęci swoje życie obronie środowiska. Dziś jest dzielnym rycerzem, wspaniałym i wrażliwym mentorem dla swojej Drużyny. Dzierży ostrą lancę, dzięki której niestraszne mu żadne porzucone odpady. Dodatkowo ma niej zatknięty żółty proporzec podkreślający jego recyklingową misję. Nosi pełną zbroję PET-ową, mocną na tyle, że nie obawia się żadnej wyprawy w obronie środowiska. Jego odwaga, determinacja i wiedza służą za wzór wszystkim członkom Drużyny oraz są inspiracją dla każdego, kto chce dołączyć do tej bohaterkiej kompanii.

Nauczyciel wyjaśnia trudniejsze pojęcia (surowce wtórne, recykling). Rozwiesza „**Plakat wyzwania**”, wpisuje imiona dzieci i tłumaczy, że podczas tych i kolejnych zajęć uczniowie otrzymają specjalne karty wyzwań od każdego z członków drużyny. Za wykonanie zadań zdobędą naklejkę, którą będą mogli przykleić na „Plakacie wyzwań”. Jeśli zbiorą wszystkie, zostaną pasowani na rycerzy i staną się częścią Drużyny Obrońców Środowiska. Tłumaczy, że część zadań pomoże w przygotowaniu **ścieżki edukacyjnej** na terenie szkoły. Będzie się składała ze stacji przybliżających treść zagadnień omawianych na zajęciach. Na ich podstawie powstanie reportaż „Doniesienia z PETrylandii”, stanowiący przedmiot konkursu.

2. Nauczyciel zadaje uczniom pytania, na które próbują odpowiedź samodzielnie:

- Z czym kojarzy się Wam segregacja odpadów?
- Jakie odpady powstają w waszym domu?
- Gdzie należy wyrzucać odpady?
- Jakie kolory mają pojemniki na odpady?
- Dlaczego nie wszyscy segregują odpady?

Następnie pokazuje im **planszę „System segregacji surowców”**, wyjaśniając, że odpady segregujemy do 5 pojemników: zielonego, niebieskiego, żółtego, brązowego i czarnego. Prosi uczniów, by zastanowili się, co ich zdaniem należy wyrzucać do każdego z nich.

3. Nauczyciel informuje uczniów o pierwszym wyzwaniu SIR PET-ERA, pokazuje kartę z jego wizerunkiem.

Mówi: *Nasz bohater podczas swoich wędrówek nieraz natykał się na dzikie wysypiska. Tak było też podczas jego ostatniej wyprawy. Chciałby, aby wszystkie znalezione odpady trafiły do właściwych pojemników. Waszym zadaniem będzie mu pomóc.*

Nauczyciel rozdaje uczniom **karty pracy „Do którego pojemnika?”**. Uczniowie pracują w parach. Na koniec porównują swoje karty z prawidłowym rozwiązaniem i formułują wnioski. Każda para, która dobrze wykona zadanie, otrzymuje naklejkę na „Plakacie wyzwań”. Nauczyciel podsumowuje: *Pierwszy krok, by dołączyć do Drużyny SIR PET-ERA, za wami. Ale to dopiero początek naszych dzisiejszych wyzwań.*

4. Nauczyciel raz jeszcze pokazuje planszę edukacyjną „System segregacji surowców”.

Następnie omawia kolejno każdy z pojemników, podając przykłady odpadów, które można

i których nie należy do nich wrzucać. Pokazuje karty pojemników i właściwych odpadów, które powinny do nich trafić. Uczniowie mogą też spróbować podać własne przykłady odpadów odpowiednich dla każdego z pojemników. Nauczyciel przypomina, że leków, świetlówek, żarówek, baterii, odpadów wielogabarytowych (np. mebli, dywanów), elektroodpadów, puszek po farbach czy innych odpadów niebezpiecznych nie należy wyrzucać w domu. Pokazuje kartę z tego rodzaju odpadami i napisem **PSZOK**. Wyjaśnia, że takie odpady trzeba oddać do PSZOK-ów, czyli Punktów Selektywnej Zbiórki Odpadów Komunalnych. Baterie można przynieść do szkoły, jeśli jest w niej specjalny pojemnik.

5. Nauczyciel dzieli uczniów na pięć grup - tyle, ile jest pojemników. Każda grupa otrzymuje swoją kartę przedstawiającą jeden z pojemników (niebieski, zielony, żółty, brązowy i czarny/szary).

Następnie mówi, że SIR PET-ER ma czasem kłopot z właściwym posegregowaniem odpadów, dlatego przygotował specjalne wyzwanie, które stanie się potem elementem ścieżki edukacyjnej. Rozdaje grupom **karty pracy „Odpady”** (po jednej na grupę). Uczniowie wspólnie wybierają z nich te odpady, które pasują do ich pojemnika, wycinają je i przyklejają wokół pojemnika na swojej karcie. W razie potrzeby nauczyciel rozwiewa wątpliwości, tak by każda grupa mogła dobrze wykonać zadanie. Na koniec każda z nich otrzymuje naklejki na „Plakacie wyzwania”. Nauczyciel pokazuje **planszę z nazwą stacji edukacyjnej „Stacja SIR PET-ERA”**. Podsumowuje: *Postawiliście kolejny krok na swojej drodze, by stać się członkami Dryżyny SIR PET-ERA. Podzieliście się wiedzą na temat właściwej segregacji odpadów. Dzięki temu, gdy wasze prace staną się częścią stacji, którą opiekuje się SIR PET-ER, inni będą mogli dowiedzieć się, gdzie powinny trafić poszczególne odpady.*

6. Nauczyciel pokazuje kartę z wizerunkiem SIR PET-ERA. Mówi: *SIR PET-ER przebywał kiedyś w świecie re-kologów. Nie jest jednak pewien, czy dobrze zapamiętał, jak wyglądał tamten świat. Wspomnienia czasem się zacierają. Dlatego potrzebna jest mu wasza pomoc.*

Nauczyciel rozdaje uczniom **karty pracy „Znajdź różnice”**. Następnie dzieli ich na dwa zespoły. Mówi: *Jak myślicie, co zrobiliby re-kolodzy, widząc w naszym świecie tyle nieposegregowanych odpadów? Na pewno chcieliby zrobić z nimi porządek. SIR PET-ER ma więc na was ostatnie wyzwanie. Pokażcie re_kologom, że system segregacji odpadów nie ma dla was tajemnic.*

Każdy zespół otrzymuje arkusz i materiały do rysownia. Klasa wspólnie uzgadnia, jakie odpady znajdują się na plakatach. Nauczyciel może to zapisać na tablicy. Należy pamiętać również o przykładach odpadów niebezpiecznych, które powinny trafić do PSZOK-ów. Zadaniem pierwszego zespołu jest namalować odpady przed ich posegregowaniem, np. w domu czy miejscu gdzie powstają. Zadaniem drugiego - po posegregowaniu, czyli w obrysach pojemników oraz symbolicznie w PSZOK-u. W ten sposób powstaje praca: przed segregacją i po niej. Po wykonaniu zadania wszyscy uczniowie otrzymują naklejki na „Plakat wyzwania”. Nauczyciel informuje, że ich prace wraz z kartą postaci SIR PET-ERA stanowiąc będą **element stacji edukacyjnej „SIR PET-ERA”**.

7. Nauczyciel mówi: *To już wszystkie wyzwania SIR PET-ERA. Pomogliście mu dobrze posortować odpady. Ale wśród nich znajdują się też butelki PET, które przez wyrzuceniem trzeba najpierw dobrze przygotować. Jak to zrobić, wie najlepiej czarodziejka PETunia, która zna wszystkie tajniki recyklingowej magii. Poznacie ją na kolejnych zajęciach.*

8. Na potrzeby stworzenia stacji edukacyjnej „SIR PET-ERA” nauczyciel może wspólnie z uczniami opracować inne jej elementy według własnego pomysłu, np. zagadki/quiz dotyczące zawartości poszczególnych pojemników dla uczniów szkoły czy szkolny konkurs na wiersz poświęcony tematowi segregacji odpadów.

SCENARIUSZ 2.

„Wiem co zrobić z butelką PET. Znam jej dalsze losy”

CEL OGÓLNY:

poznanie zasad segregacji butelek PET i drogi, jaką przebywają, nim zostaną przetworzone na nowy produkt

CELE OPERACYJNE:

- uczeń rozumie, że plastik nie musi być odpadem,
- uczeń wie, jakie korzyści przynosi segregacja odpadów,
- uczeń wie, jak należy postępować z butelkami PET,
- uczeń wie, że z butelki PET może powstać np. nowa butelka,
- uczeń wie, jaką drogę przebywa butelka PET, zanim stanie się nowym produktem.

METODY PRACY:

- grupowa,
- indywidualna.

ŚRODKI DYDAKTYCZNE:

- karta „Drużyna SIR PET-ERA”,
- karta „Czarodziejka PETunia”,
- butelki plastikowe w ilości po 1 na dziecko,
- kartonowe pudełko z napisem „Na metale i tworzywa sztuczne”,
- „Symbol recyklingu”,
- plansza edukacyjna „System segregacji surowców”,
- karta „Cykl życia butelki”,
- „Plakat wyzwania” z naklejkami,
- karta „Komiks”,
- karty pracy: „Pomóż PETunii przejść labirynt”, „Przygotuj butelkę”, „Magia recyklingu” (w liczbie dzieci w klasie),
- karta „Rozwiązania”,
- arkusze A3, kredki, flamastry, materiały potrzebne do wykonania komiksu „Cykl życia butelki PET”,
- plansza z nazwą stacji edukacyjnej „Stacja PETunii”,
- film o tym, co dzieje się w sortowni (www.druzynasirpetera.pl/film).



PRZEBIEG ZAJĘĆ:

1. Nauczyciel zadaje dzieciom pytania:

- Czy wiecie, jak wygląda symbol recyklingu i gdzie możemy go znaleźć?
- W jakim celu umieszcza się go na opakowaniach?
- Czy potraficie sobie przypomnieć, na jakich przykładowych opakowaniach widzieliście taki symbol?

Dzieci próbują odpowiedzieć samodzielnie. W razie potrzeby nauczyciel wyjaśnia zagadnienia, pokazuje odpowiedni symbol.

2. Nauczyciel odczytuje dzieciom legendę czarodziejki PETunii.

Legenda czarodziejki PETunii.

Czarodziejka PETunia jest wielką skarbnicą wiedzy, którą chętnie dzieli się z członkami Drużyny Obrońców Środowiska. Dołączyła do niej, gdy tylko dotarła do niej informacja o nieustraszonego rycerzu, który przemierza lasy, parki, skwery, góry i doliny, zbierając plastik, by dać mu drugie życie. PETunia doskonale zna magię recyklingu pozwalającą wykorzystać zużyte przedmioty. Nie jest do końca jasne, w jakich okolicznościach zdobyła swoją czarodziejską moc, ale jedna z legend głosi, że matka PETunii pochodzi z plemienia re_kologów. Myślicie, że losy PETunii i SIR PET-ERA skrzyżowały się przypadkiem? Raczej nie...

PETunia ma ogromne doświadczenie i nieprzebraną mądrość, które pozwalają jej znajdować najbardziej niezwykle zastosowanie dla zużytych przedmiotów. Te cechy sprawiają, że jest ona również wybitną nauczycielką. Nieustannie pokazuje młodym giermkom, jak zmieniać otaczający świat na lepsze i chronić środowisko.

3. Nauczyciel przypomina, jakie odpady wyrzucamy do żółtego pojemnika (odpady plastikowe, metalowe oraz wielomateriałowe, jak np. kartony po płynnej żywności, opakowania po chipsach, opakowania po batonach i przyprawach).

Pokazuje kartę z wizerunkiem PETunii, mówi: *Czarodziejka PETunia utknęła w labiryncie. Wskażcie jej drogę, która prowadzi tylko przez te odpady, które można wyrzucać do żółtego pojemnika.*

Nauczyciel rozdaje dzieciom **karty pracy „Pomóż PETunii przejść labirynt”**. Po sprawdzeniu, czy prawidłowo wykonały zadanie, pyta: *Czy zauważyliście, że droga w labiryncie prowadziła także przez butelki po wodzie i napojach? To nimi w szczególności zajmiemy się na dzisiejszych zajęciach. Ale zanim to nastąpi, PETunia ma dla was wyzwanie: trzeba sprawdzić, czy uczniowie naszej szkoły wiedzą, jakie odpady powinny trafić do żółtego pojemnika. Pomogą nam w tym rebusy.*

Uczniowie w kilkusobowych zespołach przygotowują rebusy, których rozwiązaniem są rodzaje odpadów, które można wyrzucać do żółtego pojemnika. Nauczyciel przydziela je każdemu z zespołów tak, by hasła się nie powtarzały (np. butelka PET, karton po soku, puszka metalowa, puszka stalowa). Za wykonanie zadania zespoły otrzymują naklejki na „Plakat wyzwania”. Nauczyciel przypomina, że prawidłowa segregacja odpadów to pierwszy krok do ich dalszego recyklingu. Na koniec klasa wybiera najlepsze prace, które stanowią **element stacji edukacyjnej PETunii**.

4. Nauczyciel pokazuje uczniom plansze edukacyjne „System segregacji surowców”.

Wyjaśnia, że każda butelka PET, by mogła zostać poddana recyklingowi, najpierw musi trafić do żółtego pojemnika. Trzeba ją jednak wcześniej odpowiednio przygotować. Uczniowie próbują sami ustalić, na czym owo przygotowanie polega. W razie potrzeby nauczyciel wyjaśnia zagadnienie. Następnie, by utrwalić zasadę odkręć, opróżnij, zgnieć, segreguj do żółtego, uczą się prostej rymowanki:

*Każdą butelkę najpierw odkręcam,
potem opróżniam, by pusta była.
Zgniatam dokładnie, po czym pilnuję,
by do żółtego szybko trafiła.*

Nauczyciel wyjaśnia, że zgnieciona butelka zajmuje 80% mniej miejsca w koszu i worku, dzięki czemu śmieciarki nie muszą tak często kursować. Mówi dzieciom, że odpowiednio zgnieciona butelka może zostać zakręcona i wyrzucona razem z nakrętką. Nauczyciel informuje, że nakrętki plastikowe można również zbierać i przekazywać do różnych fundacji i organizacji, które zbierają je na cele charytatywne. Jeśli w szkole realizowana jest zbiórka nakrętek, Nauczyciel zachęca do udziału w niej i informuje, gdzie znajduje się pojemnik do ich zbiórki.

5. Nauczyciel informuje uczniów, że czarodziejka PETunia przygotowała dla nich kolejne wyzwanie: chce sprawdzić, czy znają już trochę magię recyklingu i wiedzą, jak przygotować butelkę przed wrzuceniem do pojemnika.

Nauczyciel umieszcza pod tablicą kartonowe pudełko z napisem „Pojemnik na metale i tworzywa sztuczne”. Każde z dzieci otrzymuje po jednej butelce PET oraz **kartę pracy „Przygotuj butelkę”**. Zadaniem uczniów jest jak najdokładniej przygotować butelkę i wyrzucić ją do pudełka. Każdy, kto zrobi to prawidłowo, otrzymuje naklejkę na „Plakacie wyzwania”.

6. Nauczyciel pokazuje i omawia kartę „Cykl życia butelki PET”.

Wyjaśnia, że po tym jak butelki PET znajdują się w żółtym pojemniku, trafiają do sortowni, czyli miejsca, gdzie zostaną poddane powtórnej segregacji. W żółtym pojemniku znajdują się bowiem nie tylko butelki, ale także inne opakowania plastikowe, metalowe czy kartoniki po płynnej żywności. Wszystkie odpady z żółtego pojemnika trafiają do urządzenia, które przypomina ogromną pralkę. Śmieci wirują w bębnie, odsiewając w ten sposób najmniejsze elementy. Potem poszczególne rodzaje odpadów są sortowane na różne kategorie. Jedną z nich są butelki PET. Następnie butelki segreguje się według kolorów i zgniata w bele, by zajmowały mniej miejsca. Ten proces to belowanie. Bele trafiają do zakładu przetwarzania, gdzie usuwa się z nich etykiety oraz zanieczyszczenia, takie jak brud czy klej. Butelki są dokładnie suszone, mielone na płatek, myte i ponownie suszone. W ten sposób powstaje surowiec do produkcji kolejnych produktów. Ma postać płatków, które później przetapia się na regranulat albo produkuje włókna. Z niego robi się potem torby na zakupy, namioty, dywany, bluzy z polaru, a z regranulatu przede wszystkim kolejne butelki!

Na koniec uczniowie rozwiązują **kartę pracy „Magia recyklingu”** i oglądają film o tym, co dzieje się w sortowni.

7. Nauczyciel pokazuje planszę z nazwą stacji edukacyjnej PETunii.

Informuje uczniów o ostatnim wyzwaniu czarodziejki PETunii, które będzie stanowić element stacji. Klasa wspólnie przygotowuje komiks „Cykl życia butelki PET” w oparciu o **kartę „Komiks”** oraz własne pomysły nauczyciela i uczniów (poszczególne sekwencje komiksu stworzone w oparciu o wzór znajdujący się na karcie mogą być narysowane i/lub mieć formę kolażu, itp.). Komiks staje się elementem stacji wraz z kartą postaci czarodziejki PETunii.

8. Nauczyciel mówi: *To już wszystkie wyzwania czarodziejki PETunii. Teraz znacie magię recyklingu niemal tak dobrze jak ona. Jednak z butelki PET może powstać nie tylko inna butelka, ale także inne rzeczy. Jakie? O tym wie najlepiej chochlik PETrynio. Poznacie go na kolejnych zajęciach.*

9. Nauczyciel pokazuje i omawia kartę „Cykl życia butelki PET”.

Na potrzeby stworzenia stacji edukacyjnej PETunii nauczyciel może wspólnie z uczniami opracować inne jej elementy według swojego pomysłu, np. własne zaszyfrowane hasła nawiązujące do zrealizowanego tematu (dla pozostałych uczniów szkoły), pracę przestrzenną przedstawiającą cykl życia butelki PET, zdjęcia z sortowni, zakładu przetwarzania czy postać PETunii stworzona przez dzieci.

SCENARIUSZ 3.

„Wiem, co powstaje z butelek PET”

CEL OGÓLNY:

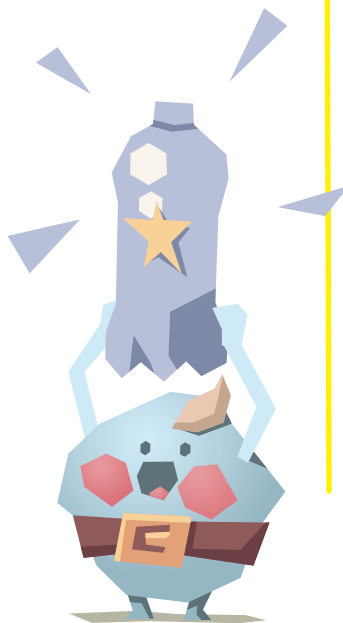
poznanie innych rodzajów przedmiotów poza butelkami, które mogą powstać w toku recyklingu butelek PET

CELE OPERACYJNE:

- uczeń wie, jakie inne produkty mogą powstać w wyniku recyklingu butelek PET,
- uczeń zostaje pasowany na rycerza SIR PET-ERA,
- uczeń otrzymuje informację o konkursie i dalszym przebiegu realizacji programu.

METODY PRACY:

- grupowa,
- indywidualna.



ŚRODKI DYDAKTYCZNE:

- karta „Drużyna SIR PET-ERA”,
- karta chochlik PETrynio,
- karta „Drugie życie butelki PET”,
- karta „Hierarchia postępowania z odpadami”
- „Plakat wyzwania” z naklejkami,
- karty pracy: „Drugie życie butelki PET”, „W co PETrynio zamienił butelki”, „Ślubowanie Rycerza SIR PET-ERA” (w liczbie dzieci w klasie),
- karta „Rozwiązania”,
- plansza z nazwą stacji edukacyjnej „Stacja PETrynia”,
- karty QUIZ (do wydrukowania ze strony programu: www.druzynasirpetera.pl/quiz),
- dyplomy,
- dowolne przedmioty, które powstały w wyniku recyklingu butelek PET (opcjonalnie),
- materiały plastyczne potrzebne do wykonania projektu gry planszowej.

PRZEBIEG ZAJĘĆ:

1. Nauczyciel pyta uczniów, czy pamiętają, dlaczego segregacja odpadów jest taka ważna. W razie potrzeby przypomina najważniejsze informacje.

Następnie pyta uczniów, czy słyszeli o zasadzie 3R. Wyjaśnia, że pochodzi ona od angielskich słów: Reduce, Reuse, Recycle (omawiając, zapisuje je na tablicy), które oznaczają kolejno: Unikaj produkowania odpadów, Użyj powtórnie, Oddaj do recyklingu. Jeśli jest taka potrzeba, przypomina definicję recyklingu. Omawia kartę „Hierarchia postępowania z odpadami”. Temat zasady 3R może rozwinąć wedle uznania.

Następnie pyta:

- *Jakie znacie sposoby na ograniczanie produkowania odpadów?* (np. Zabieranie własnej torby na zakupy, rysowanie na obu stronach kartki, odpowiednia segregacja odpadów).

Dzieci próbują odpowiedzieć samodzielnie. W razie potrzeby nauczyciel wyjaśnia zagadnienia.

Na koniec pokazuje uczniom **planszę z nazwą stacji edukacyjnej „Stacja PETrynia”**. Wspólnie z dziećmi przygotowuje plakaty informujące o sposobach ograniczania ilości odpadów. Stanowiąc one będą **element stacji edukacyjnej PETrynia**.

2. Nauczyciel odczytuje uczniom legendę chochlika PETrynia.

Legenda chochlika PETrynia.

PETrynio jest najmłodszym członkiem Drużyny Obrońców Środowiska i osobistym giermkim SIR PET-ERA. Ten mały chochlik zawsze miał trudności z usiedzeniem w miejscu. Jego energia i pomysłowość w zakresie sposobów sprzątnięcia świata urzekły SIR PET-ERA do tego stopnia, że mianował malucha osobistym pomocnikiem. PETrynio jest zapatrzony w swojego mistrza i sam planuje zostać kiedyś równie dzielnym rycerzem. Wiele wskazuje na to, że tak się właśnie stanie, bo już teraz młodzieńcowi nie brakuje ekologicznej śmiałości. W dodatku zna podstawy recyklingowej magii, których nauczyła go PETunia. Czarodziejka sprezentowała mu magiczną butelkę PET, która może zmienić się w prawie wszystko. Ten zaklęty przedmiot i pomysłowość PETrynia już nie raz wyciągały Drużynę z tarapatów.

Dzieci próbują odgadnąć, w co może zmienić się magiczna butelka PET. Nauczyciel zapisuje ich pomysły na tablicy. Następnie omawia kartę „Drugie życie butelki PET”. Może podać własne przykłady przedmiotów, które powstały w wyniku recyklingu butelek, a także pokazać je na zajęciach. Może również poprosić dzieci, by sprawdziły, czy w ich domach również znajdują się takie rzeczy.

3. Nauczyciel pokazuje kartę z wizerunkiem chochlika i wyjaśnia, że PETrynio chciałby się przekonać, czy zapamiętali, co może powstać z butelki PET.

Mówi: *Jeśli chcecie zostać członkami Drużyny Obrońców Środowiska, powinniście to wiedzieć. To jedna z podstawowych informacji na temat magii recyklingu. Dlatego PETrynio przygotował dla was pierwsze wyzwanie.*

Następnie rozdaje uczniom **karty pracy „Drugie życie butelki PET”**. Dzieci starają się samodzielnie wykonać zadanie. Ci, którzy zrobią to dobrze, otrzymują naklejki na „Plakacie wyzwań”.

4. Nauczyciel przypomina, że chochlik PETrynio otrzymał od czarodziejki magiczną butelkę PET, która może zmienić się niemal we wszystko.

Mówi: *Ostatnio PETrynio miał okazję jej użyć w jeszcze inny, magiczny sposób – zmieniając inne butelki! Dzięki temu z butelek, które znalazła Drużyna Obrońców Środowiska, udało się zrobić wiele potrzebnych rzeczy. Chochlik chce sprawdzić, czy odgadniecie jakich. Dlatego przygotował dla was kolejne wyzwanie.*

Uczniowie rozwiązują **kartę pracy „W co PETrynio zamienił butelki”**. Każdy, kto prawidłowo wykona zadanie, otrzymuje naklejkę na „Plakacie wyzwań”.

5. Nauczyciel informuje uczniów, że chochlik PETrynio przygotował dla nich kolejne wyzwanie.

Mówi, że tym razem będzie to QUIZ, który sprawdzi, czy pamiętają także wiedzę przekazaną im przez SIR PET-ERA i czarodziejkę PETunię. Jest to warunek konieczny na drodze do wstąpienia do Drużyny Obrońców Środowiska. Następnie dzieli dzieci na 4 zespoły. Każdemu z zespołów odczytuje wylosowane przez jej członków pytania (w sumie 6 pytań dla każdego zespołu). Członkowie zespołu, którzy udzielą prawidłowych odpowiedzi na wszystkie pytania, otrzymają naklejki na „Plakacie wyzwania”. W przypadku trudności nauczyciel może naprowadzić zespół na właściwą odpowiedź.

6. Nauczyciel pokazuje planszę z nazwą stacji edukacyjnej „Stacja PETrynia”.

Informuje, że klasa wspólnie przygotuje grę planszową (planszę, pionki i zasady) pt. „Co powstaje z butelek PET”, która będzie stanowiła **element tej stacji**. Uczniowie wykonują zadanie według pomysłu uzgodnionego z nauczycielem i z wybranych przez niego materiałów plastycznych (np. jako pionki można wykorzystać nakrętki od butelek w różnych kolorach, elementem gry mogą być pola sprawdzające wiedzę na temat segregacji itd.).

7. Nauczyciel gratuluje uczniom wiedzy zdobytej podczas zajęć.

Mówi: *Zgłębiliście najważniejsze tajemnice segregacji odpadów i recyklingu butelek PET. Poznaliście najważniejsze tajniki magii recyklingu. Ukończyliście wyzwania SIR PET-ERA, czarodziejki PETunii i chochlika PETrynia. Jesteście więc gotowi, by złożyć uroczyste ślubowanie, dołączyć do Drużyny Obrońców Środowiska i zostać rycerzami SIR PET-ERA. Przed Wami ostatnie, najważniejsze wyzwanie.*

Nauczyciel rozdaje dzieciom **karty pracy „Ślubowanie Rycerza SIR PET-ERA”**. Dzieci samodzielnie lub z jego pomocą powtarzają tekst ślubowania i podpisują się pod nim (może być tylko imieniem lub inicjałami). Na koniec wszystkie otrzymają naklejki na „Plakacie wyzwania”.

Uroczyste ślubuję stać na straży ochrony środowiska. Zawsze będę segregować odpady do właściwych pojemników. Przysięgam przestrzegać wszystkich reguł postępowania z odpadami, także niebezpiecznymi. Jako dumny rycerz SIR PET-ERA potwierdzam, że znam najważniejsze zasady recyklingowej magii. Dlatego będę pamiętać o zasadach: odkręć, opróżnij, zgnieć, posegreguj do plastiku.

8. Nauczyciel gratuluje uczniom ukończenia wszystkich wyzwań i każdemu z nich wręcza pamiątkowy dyplom.

Wskazuje na „Plakat wyzwania” wypełniony naklejkami. W każdym rzędzie powstało z nich hasło – nazwa projektu, w którym uczestniczą dzieci: RE_kologia. Na koniec informuje uczniów o zasadach konkursu „Doniesienia z PETrylandii” (wspierając się kartą „Zasady konkursu”) i ustala z nimi szczegóły dotyczące reportażu na temat stacji edukacyjnych. Informuje również o narzędziach on-line, które będą wykorzystywane przez cały czas trwania programu, a z których uczniowie będą mogli korzystać, wykonując dodatkowe zadania, oglądając animacje czy rozwiązując quiz.

9. Na potrzeby stworzenia stacji edukacyjnej PETrynia nauczyciel może wspólnie z uczniami opracować inne jej elementy według swojego pomysłu, np. wystawę przedmiotów, które powstały w wyniku recyklingu butelek PET. Elementem stacji może zostać także wypełniony naklejkami plakat wyzwania. Można poprosić także inne klasy uczestniczące w projekcie, o zawieszenie także swoich plakatów.



Niniejsze scenariusze zostały przygotowane w ramach projektu Re_kologia. Jego celem jest wyrobienie prawidłowych nawyków postępowania z butelkami PET i segregowania odpadów. To bardzo ważne, by od najwcześniejszych lat upowszechniać wśród dzieci wiedzę na temat właściwej gospodarki odpadami i mówić o korzyściach wynikających z recyklingu.

Podczas realizowania scenariuszy uczniowie poznają bohaterów programu i przygotowane przez nich wyzwania (umieszczone na kartach wyzwań). Realizując je, utrwalą zdobytą wiedzę i zyskają możliwość zostania członkami drużyny SIR PET-ERA. Za każde z 9 zadań, które muszą w tym celu wykonać, otrzymują naklejki na „Plakacie wyzwań”. Układają się one w główne hasło projektu: Re_kologia, dlatego warto zadbać o to, by każdy z uczniów mógł ukończyć wyzwanie i złożyć uroczyste ślubowanie. Część zadań ukierunkowana jest nie tylko na ugruntowanie zdobytej wiedzy, ale także stworzenie elementów ścieżki edukacyjnej będącej elementem konkursu.

Zwieńczeniem realizacji projektu jest konkurs **„Doniesienia z PETrylandii”**. Przez cały czas realizacji programu dzieci będą mogły wykonywać zadania w ramach pakietu narzędzi on-line. Niektóre z nich można będzie w dowolny sposób wykorzystać jako dodatkowe elementy poszczególnych stacji.



www.rekologia.pl