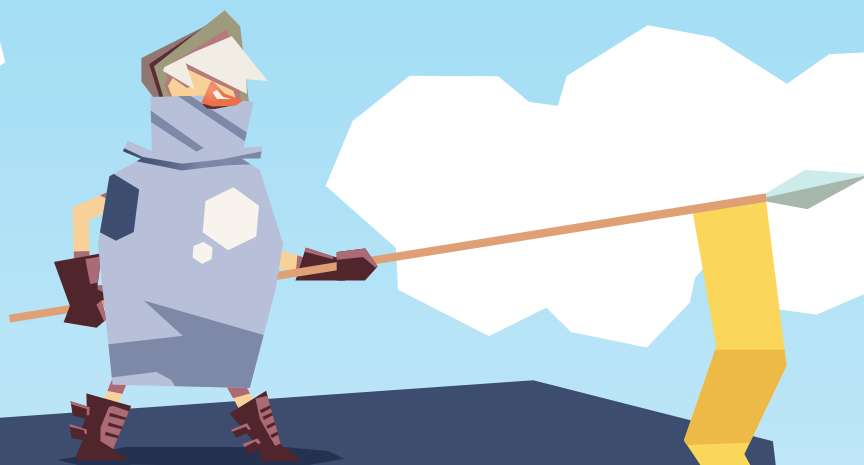




# SCENARIUSZE ZAJĘĆ LEKCYJNYCH

dla klas 1-3



## SŁOWNICZEK PODSTAWOWYCH POJĘĆ:

### SEGREGACJA

umieszczanie odpadów w odpowiednich pojemnikach lub workach, żeby mogły trafić do recyklingu

### ODPADY

wszystkie nieprzydatne przedmioty, których pozbywamy się, chcemy się pozbyć, musimy się pozbyć

### RECYKLING

proces, podczas którego z odpadów powstaje materiał do wytworzenia nowych produktów

### SUROWCE WTÓRNE

surowce (odpady/śmieci), które nadają się do ponownego przetworzenia; odpad nadający się do recyklingu, z którego może powstać nowy produkt

### BUTELKA PET

butelka z politereftalanu etylenu, czyli po prostu butelka plastikowa na wodę i napoje

### REGRANULAT

surowiec otrzymany w procesie recyklingu butek PET, wykorzystywany potem do produkcji kolejnych opakowań (np. butelek)



# SCENARIUSZ 1.

## „Segreguję odpady”

**CEL OGÓLNY:** poznanie ogólnych zasad segregacji odpadów opakowaniowych

### CELE OPERACYJNE:

- uczeń poznaje bohaterów programu,
- uczeń rozumie pojęcia: surowiec wtórny, recykling, segregacja odpadów,
- uczeń wie, że odpady należy segregować do odpowiednich pojemników i potrafi je prawidłowo przyporządkować.

### METODY PRACY:

- grupowa,
- indywidualna.

### ŚRODKI DYDAKTYCZNE:

- karta „Drużyna SIR PET-ERA”,
- karta „SIR PET-ER”,
- tablica „Jak segregować odpady?”,
- karta „Pojemniki na odpady”,
- karta „Różne odpady”,
- karta „PSZOK”,
- „Plakat wyzwania” i naklejki za każde wyzwanie,
- karty pracy: „Do którego pojemnika?”, „Odpady”, „Znajdź różnice” (w liczbie dzieci w klasie),
- karta „Rozwiązania”.

### PRZEBIEG ZAJĘĆ:

#### 1. Nauczyciel przedstawia dzieciom Drużynę SIR PET-ERA oraz podstawowe informacje na jej temat.

Nauczyciel mówi: *Drużyna Obrońców Środowiska to dzielni herosi, którzy każdego dnia zmagają się z wyzwaniami, by uczynić świat lepszym i czystszy. SIR PET-ER, Czarodziejka PET-unia oraz chochlik PET-rynio doskonale wiedzą jak segregować odpady i po co to robić. Dziś w naszej szkole poszukują rycerzy, gotowych razem z nimi działać na rzecz piękniejszego środowiska. Czy chcecie się sprawdzić i do nich dołączyć?*

Następnie odczytuje dzieciom legendę SIR PET-ERA.

#### SIR PET-ER jest przywódcą Drużyny Obrońców Środowiska.

Dawno, dawno temu, jeszcze, gdy był młodym giermkim, podczas tajemniczej wyprawy młody SIR PET-ER zagubił się w nieprzebranym lesie. Szukając kompanów podróży wpadł do jaskini skrytej między dwoma drzewami okolonej licznymi paprociami. To, co stało się zanim z niej wyszedł na zawsze zmieniło jego życie. Jaskinia okazała się portalem do innego świata, w którym SIR PET-ER poznał niezwykle plemię - re\_kologów.

Niemal wszystko co posiadali stworzyli z surowców wtórnych.

Żyli w zgodzie i z głębokim szacunkiem do natury.

Czas, który SIR PET-ER spędził w innym wymiarze odpowiadał jednemu ziemskiemu popołudniu. Ale w świecie re\_kologów było to aż osiem lat. Czas ten SIR PET-ER spędził nieustannie czerpiąc z pomysłowości plemienia w przetwarzaniu plastiku. Gdy osiągnął najwyższy stopień wtajemniczenia re\_kologowie pokazali mu, jak może wrócić do swojej ziemskiej rodziny, za którą przecież tak bardzo tęsknił. Powróciwszy na ziemię SIR PET-ER poprzysiągł, że poświęci swoje życie obronie środowiska.

Dzisiaj jest dzielnym rycerzem, wspaniałym i wrażliwym mentorem dla swojej Drużyny. Dzierży ostrą lancę, dzięki której niestraszone mu żadne porzucone odpady, dodatkowo zatknięty ma niej żółty proporzec - podkreślający jego recyklingową misję. Nosi pełną zbroję PET-ową, mocną na tyle, że nie obawia się żadnej wyprawy w obronie środowiska. Jego odwaga, determinacja i wiedza służą za wzór wszystkim członkom Drużyny oraz są inspiracją dla każdego, kto chce dołączyć do tej bohaterskiej kompanii.

Nauczyciel wyjaśnia trudniejsze pojęcia (surowce wtórne, recykling). Rozwiesza „**Plakat wyzwania**”, wpisuje imiona dzieci i tłumaczy, że podczas tych i kolejnych zajęć uczniowie otrzymają specjalne karty pracy, czyli wyzwania od każdego z członków drużyny. Za wykonanie każdego z zadań otrzymają naklejkę, którą będą mogli przykleić na „Plakacie wyzwania”. Jeśli zbiorą wszystkie, będą mogli zostać pasowani na rycerzy i staną się częścią Drużyny Obrońców Środowiska.

## 2. Nauczyciel zadaje uczniom pytania, na które próbują odpowiedź samodzielnie:

- Z czym kojarzy się Wam segregacja odpadów?
- Gdzie należy wyrzucać odpady?
- Jakiego koloru mają pojemniki na odpady?

Następnie pokazuje im tablicę „**Jak segregować odpady?**”, wyjaśniając, że odpady segregujemy do 5 pojemników: zielonego, niebieskiego, żółtego, brązowego i czarnego. Prosi uczniów, by zastanowili się, co ich zdaniem należy wyrzucać do każdego z nich.

## 3. Nauczyciel informuje uczniów o pierwszym wyzwaniu SIR PET-ERA, pokazuje kartę z jego wizerunkiem.

Nauczyciel mówi: *nasz bohater podczas swoich wędrówek nieraz natykał się na dzikie wysypiska. Tak było też podczas jego ostatniej wyprawy. Chciałby, aby wszystkie znalezione odpady trafiły do właściwych pojemników. Waszym zadaniem będzie mu teraz pomóc.*

Nauczyciel rozdaje uczniom karty pracy „**Do którego pojemnika?**”.

Uczniowie pracują w parach. Na koniec porównują swoje karty z prawidłowym rozwiązaniem i formułują wnioski. Każda para, która dobrze wykona zadanie, otrzyma naklejkę na „Plakacie wyzwania”. Nauczyciel podsumowuje: *Pierwszy krok, by dołączyć do Drużyny SIR PET-ERA za wami. Ale to dopiero początek naszych dzisiejszych wyzwań.*

#### 4. Nauczyciel raz jeszcze pokazuje tablicę „Jak segregować odpady?”.

Następnie omawia kolejno każdy z pojemników, podając przykłady odpadów, które można i których nie należy do nich wrzucać. Pokazuje karty pojemników i właściwych odpadów, które powinny do nich trafić. Uczniowie mogą też spróbować podać własne przykłady odpadów odpowiednich dla każdego z pojemników. Nauczyciel przypomina, że leków, świetlówek, żarówek, baterii, odpadów wielogabarytowych (np. mebli, dywanów), elektroodpadów, puszek po farbach czy innych odpadów niebezpiecznych nie należy wyrzucać w domu. Pokazuje kartę z tego rodzaju odpadami i napisem **PSZOK**. Wyjaśnia, że takie odpady trzeba oddać do PSZOK-ów, czyli Punktów Selektywnej Zbórki Odpadów Komunalnych. Baterie można przynieść do szkoły, jeśli jest w niej specjalny pojemnik.

#### 5. Nauczyciel mówi:

*Nawet SIR PET-ER czasem zastanawia się, czy dobrze posortował odpady. Dlatego przygotował dla Was kolejne wyzwanie: sprawdźcie gdzie mógł popełnić błędy - pamiętajcie: bądźcie czujni!*

Każdy z uczniów otrzymuje kartę pracy „Odpady” i musi wykreślić na niej te, które nie pasują do danej grupy. Każdy, kto ukończy wyzwanie, otrzymuje naklejkę na „Plakacie wyzwań”.

#### 6. Nauczyciel mówi:

*SIR PET-ER przebywał kiedyś w świecie re-kologów. Nie jest jednak pewien, czy dobrze zapamiętał, jak wyglądał tamten świat. Wspomnienia czasem się zacierają. Dlatego przygotował ostatnie wyzwanie. Trzeba mu pomóc znaleźć różnice pomiędzy krainą, którą zapamiętał, a prawdziwą krainą re\_kologów. Nauczyciel rozdaje im karty pracy „Znajdź różnice”. Ci, którzy prawidłowo rozwiążą zadanie, na „Plakacie wyzwań” mogą przykleić naklejkę.*

#### 7. Nauczyciel mówi:

*To już wszystkie wyzwania SIR PET-ERA. Pomogliście mu prawidłowo posegregować odpady. Ale wśród nich znajdują się też butelki PET, które przed wyrzuceniem trzeba najpierw dobrze przygotować. Jak to zrobić, wie najlepiej czarodziejka PETunia, która zna wszystkie tajniki recyklingowej magii. Poznacie ją na kolejnych zajęciach.*



# SCENARIUSZ 2.

## „Wiem, co zrobić z butelką PET”

**CEL OGÓLNY:** poznanie zasad segregacji butelek PET

### CELE OPERACYJNE:

- uczeń wie, kiedy obchodzimy Dzień Ziemi,
- uczeń rozumie, że plastik nie musi być odpadem,
- uczeń wie, jakie korzyści przynosi segregacja odpadów,
- uczeń wie, jak należy postępować z butelkami PET,
- uczeń wie, że z butelki PET może powstać np. nowa butelka.

### METODY PRACY:

- grupowa,
- indywidualna.

### ŚRODKI DYDAKTYCZNE:

- karta „Drużyna SIR PET-RA”,
- karta „Czarodziejka PETunia”,
- zgniatarka do puszek i butelek,
- butelki plastikowe w ilości po 1 na dziecko,
- kartonowe pudełko,
- karta „Pojemnik na metale i tworzywa sztuczne”,
- karta „Symbol recyklingu”,
- tablica „Jak segregować odpady?”,
- „Plakat wyzwania” i naklejki za każde wyzwanie,
- karta „Rycerski Kodeks Postępowania”,
- karty pracy: „Pomóż PETuni przejść labirynt”, „Przygotuj butelkę”, „Magia recyklingu” (w liczbie dzieci w klasie),
- karta „Rozwiązania”.



### PRZEBIEG ZAJĘĆ:

#### 1. Nauczyciel zadaje dzieciom pytania:

- Czy słyszeliście o Dniu Ziemi?
- Czy wiecie, kiedy go obchodzimy? (22. kwietnia)
- W jaki sposób obchodzony jest Dzień Ziemi? (Organizuje się z tej okazji różne akcje, np. sprzątania plaż, zbiorników wodnych i terenów zielonych, informuje o konieczności segregowania odpadów oraz promuje postawy proekologiczne).
- Jak myślicie, jak powinniśmy segregować odpady plastikowe? (Do pojemnika na metale i tworzywa sztuczne. Plastik jest wartościowym surowcem wtórnym, jeśli tylko odpowiednio z nim postępujemy. Każda wyrzucona do żółtego pojemnika butelka może otrzymać nowe życie i trafić do recyklingu. To od nas zależy, czy odpad stanie się surowcem,

czy zaśmieci środowisko naturalne. Miejscem odpadów plastikowych jest żółty pojemnik; plastik nigdy nie powinien trafiać do mórz czy oceanów, gdzie stanowi zagrożenie dla zwierząt, które mogą mylić nakrętki z pokarmem, czy zaplątać się w torebki foliowe. Dzięki recyklingowi opakowania zyskują nowe życie - mogą z nich powstać nowe produkty, a my ograniczamy zużycie zasobów naturalnych).

- *Czy wiecie, jak wygląda symbol recyklingu i gdzie możemy go znaleźć?* (na opakowaniach i innych wyrobach, określa przydatność do recyklingu).

Dzieci próbują odpowiedzieć samodzielnie. W razie potrzeby nauczyciel wyjaśnia zagadnienia, pokazuje kartę „**Symbol recyklingu**”.

## 2. Nauczyciel odczytuje dzieciom legendę czarodziejki PETunii.

### Legenda czarodziejki PETunii.

Czarodziejka PETunia jest wielką skarbnicą wiedzy, którą chętnie dzieli się z członkami Drużyny Obrońców Środowiska.

Dołączyła do Drużyny Obrońców Środowiska, gdy tylko dotarła do niej informacja o nieustraszonego rycerzu, który przemierza lasy, parki, skwery, góry i doliny zbierając plastik, po to, by nadać mu drugie życie.

PETunia zna magię recyklingu pozwalającą jej dawać nowe życie zużyтым przedmiotom. Nie jest do końca jasne, w jakich okolicznościach nabyła swoją czarodziejską moc, ale jedna z legend głosi, że matka PETunii pochodzi z plemienia re\_kologów. Myślicie, że los skrzyżował drogi jej i SIR PET-ERA przypadkiem? My też nie...

PETunia ma ogromne doświadczenie i nieprzebraną mądrość, które pozwalają jej znajdować najbardziej niezwykle zastosowanie dla zużytych przedmiotów. Te cechy sprawiają, że jest ona również wybitną nauczycielką.

Nieustannie pokazuje młodym giermkom, jak zmieniać otaczający świat na lepsze i chronić środowisko.

Nauczyciel przypomina, jakie odpady wyrzucamy do żółtego pojemnika (odpady plastikowe, metalowe oraz wielomateriałowe, jak np. kartony po płynnej żywności, opakowania po chipsach). Nauczyciel pokazuje kartę z wizerunkiem PETunii i mówi: *Czarodziejka PETunia utknęła w labiryncie. Aby się stamtąd wydostać, musi wybrać drogę, która prowadzi wyłącznie po odpadach, które można wyrzucać do żółtego pojemnika. Zbierzcie te odpady, pomóżcie się jej wydostać i bądźcie o krok bliżej do stania się częścią Drużyny Obrońców Środowiska!* Nauczyciel rozdaje dzieciom karty pracy „**Pomóż PETunii przejść labirynt**”. Ci, którzy prawidłowo rozwiążą labirynt, otrzymują naklejkę na „Plakacie wyzwań”.

Nauczyciel mówi: *Pierwsze z wyzwań czarodziejki PETunii za wami. Choć nie było to łatwe - pomogliście jej uwolnić się z labiryntu! Wkrótce przekonamy się, jak powiedzie się wam z kolejnymi zadaniami. Czy zauważyliście, że droga w labiryncie prowadziła także przez butelki po wodzie i napojach?*

### 3. Nauczyciel pokazuje uczniom tablicę „Jak segregować odpady?”.

Nuczyciel wyjaśnia, że każda butelka PET, by mogła zostać poddana recyklingowi, najpierw musi trafić do żółtego pojemnika. Trzeba ją jednak wcześniej przygotować zgodnie z „**Rycerskim Kodeksem Postępowania**”.

Uczniowie próbują samodzielnie sformułować zasady kodeksu. Ich pomysły nauczyciel może zapisać na tablicy. Następnie odczytuje im z karty treść „**Rycerskiego Kodeksu Postępowania**”, w ten sposób przypominając zasadę: odkręć, opróżnij, zgnieć, segreguj do żółtego. Wyjaśnia, że zgnieciona butelka zajmuje 80% mniej miejsca w koszu i worku, dzięki czemu śmieciarki nie muszą tak często kursować. Mówi dzieciom, że odpowiednio zgnieciona butelka może zostać zakręcona i wyrzucona razem z nakrętką. By ułatwić zapamiętanie zasady, uczniowie uczą się umieszczonej w treści kodeksu rymowanki:

*Każdą butelkę najpierw odkręcam,  
potem opróżniam, by pusta była.  
Zgniatam dokładnie, po czym pilnuję,  
by do żółtego szybko trafiła.*

### 4. Nauczyciel informuje uczniów, że czarodziejka PETunia przygotowała dla nich kolejne wyzwanie: chce sprawdzić, czy znają już trochę magię recyklingu i wiedzą, jak przygotować butelkę przed wrzuceniem do pojemnika.

Nauczyciel umieszcza pod tablicą kartonowe pudełko, a przy nim kartę przedstawiającą żółty pojemnik. Każde z dzieci otrzymuje po jednej butelce PET oraz kartę pracy „**Przygotuj butelkę**”. Zadaniem uczniów jest jak najdokładniej przygotować butelkę i wyrzucić ją do pudełka. Każdy, kto zrobi to prawidłowo, otrzymuje naklejkę na „Plakacie wyzwań”. Nauczyciel może wykorzystać przy realizacji zadania otrzymaną zgniatarkę. Po zgnieceniu butelki w zgniatarce dzieci zakręcają nakrętkę.

### 5. Nauczyciel wyjaśnia, że z poddanych recyklingowi butelek PET można otrzymać np. nowe opakowania.

Nauczyciel rozdaje dzieciom karty pracy „**Magia recyklingu**” i mówi, że dzięki niej odkryją jedną z podstawowych prawd magii recyklingu butelek PET, którą czarodziejka PETunia ma w małym paluszku. Oni również powinni ją dobrze zapamiętać, jeśli chcą przystąpić do Drużyny Obrońców Środowiska. Rozszyfrowanie hasła to kolejne wyzwanie od PETunii. Każdy, kto prawidłowo odgadnie zaszyfrowane hasło, otrzymuje naklejkę na „Plakacie wyzwań”.

### 6. Nauczyciel mówi:

*To już wszystkie wyzwania czarodziejki PETunii. Teraz znacie magię recyklingu niemal tak dobrze jak ona. Jednak z butelki PET może powstać nie tylko inna butelka, ale także inne rzeczy. Jakie? O tym wie najlepiej chochlik PETrynio. Poznacie go na kolejnych zajęciach.*





# SCENARIUSZ 3.

## „Wiem, co powstaje z butelek PET”

### CEL OGÓLNY:

poznanie drogi, jaką przebywa butelka PET, zanim zostanie przetworzona na nowy produkt

### CELE OPERACYJNE:

- uczeń wie, kiedy obchodzimy Dzień bez Śmiecenia,
- uczeń wie, jakie inne produkty mogą powstać w wyniku recyklingu butelek PET,
- uczeń wie, jaką drogę przebywa butelka PET, zanim stanie się nowym produktem,
- uczeń zostaje pasowany na rycerza SIR PET-ERA,
- uczeń otrzymuje informację o konkursie z okazji Dnia bez Śmiecenia.

### METODY PRACY:

- grupowa,
- indywidualna.



### ŚRODKI DYDAKTYCZNE:

- karta „Drużyna SIR PET-RA”,
- karta „Chochlik PETrynio”
- „Plakat wyzwania” i naklejki za każde wyzwanie,
- karta „Droga butelki PET”,
- film o tym, co dzieje się w sortowni ([www.druzynasirpetera.pl/film](http://www.druzynasirpetera.pl/film)),
- karty pracy: „Drugie życie butelki PET”, „Ślubowanie Rycerza SIR PET-ERA” (w liczbie dzieci w klasie),
- karta „Rozwiązania”,
- QUIZ,
- Karta „Konkurs”,
- puzzle magnetyczne (w liczbie dzieci w klasie).

### PRZEBIEG ZAJĘĆ:

#### 1. Nauczyciel pyta uczniów, czy pamiętają, dlaczego segregacja odpadów jest taka ważna. W razie potrzeby przypomina najważniejsze informacje.

Nauczyciel zadaje pytanie:

- Czy słyszeliście o Dniu bez Śmiecenia?
- Czy wiecie, kiedy i dlaczego go obchodzimy? (Dzień bez Śmiecenia obchodzimy 11. Maja. To dzień, w którym szczególną uwagę zwracamy na to, jak postępujemy z odpadami w domu. Przypominamy sobie zasady segregacji odpadów oraz zastanawiamy się, jak powinniśmy postępować, by produkować jak najmniej odpadów. W tym dniu organizowane są różnego rodzaju akcje edukacyjne dotyczące segregowania odpadów oraz konkursy).
- Jakie znacie sposoby na ograniczanie produkowania odpadów? (Wymienia m.in. zabieranie własnej torby na zakupy, wykorzystywanie obu stron kartki, odpowiednią segregację odpadów).

Dzieci próbują odpowiedzieć samodzielnie. W razie potrzeby nauczyciel wyjaśnia zagadnienia. Informuje, że z okazji Dnia bez Śmiecenia został przewidziany konkurs, którego zasady przedstawi im później.

## 2. Nauczyciel odczytuje uczniom legendę chochlika PETrynia.

### Legenda chochlika PETrynia.

PETrynio jest najmłodszym członkiem Drużyny Obrońców Środowiska i osobistym giermkim SIR PET-ERA. Ten mały chochlik zawsze miał trudności z usiedzeniem w miejscu. Jego energia i pomysłowość w sprzątaniu świata urzekły SIR PET-ERA do tego stopnia, że mianował malucha na osobistego pomocnika.

PETrynio jest zapatrzony w swojego mistrza i sam planuje zostać kiedyś rycerzem równie dzielnym jak on. I wiele wskazuje na to, że tak się właśnie stanie, bo już dziś młodzieńcowi nie brakuje ekologicznej śmiałości. A do tego zna podstawy recyklingowej magii, których nauczyła go PETunia. Czarodziejka sprezentowała mu magiczną butelkę PET, mogącą zamienić się w prawie wszystko.

Ten zaczarowany przedmiot i pomysłowość PETrynia już nie raz wyciągnęły Drużynę z tarapatów.

Następnie dzieci próbują odgadnąć, w co może zmienić się magiczna butelka PET. Nauczyciel zapisuje ich pomysły na tablicy. Pokazuje kartę z wizerunkiem chochlika i wyjaśnia, że PETrynio chciałby przekonać się, czy zapamiętali dokładnie, co może powstać z butelki PET. Skoro chcą zostać członkami Drużyny Obrońców Środowiska, powinni to wiedzieć. Dlatego przygotował dla nich pierwsze wyzwanie. Rozdaje im karty pracy „**Drugie życie butelki PET**”. Uczniowie starają się samodzielnie wykonać zadanie. Na koniec porównują swoje karty z prawidłowym rozwiązaniem. Ci, którzy dobrze wykonają zadanie, otrzymają naklejki na „Plakacie wyzwań”.

## 3. Nauczyciel wyjaśnia, że zanim butelki PET zyskają nowe życie, muszą przejść długą drogę i trafić do zakładu przetwarzania.

Pokazuje uczniom kartę „**Droga butelki PET**”. Mówi, że PETrynio doskonale wie, co dalej dzieje się z odpadami z żółtego pojemnika. On też wie sporo o tajnikach magii recyklingu. Dlatego w jego imieniu przybliży uczniom im wszystkie szczegóły. Następnie opowiada, wspierając się grafikami umieszczonymi na karcie „**Droga butelki PET**”: *Z żółtego pojemnika śmieciarka wiezie odpady do sortowni, czyli miejsca, gdzie zostaną poddane powtórnej segregacji. W żółtym pojemniku znajdują się bowiem nie tylko butelki, ale także inne opakowania plastikowe, metalowe czy kartoniki po płynnej żywności. Wszystkie odpady z żółtego pojemnika trafiają do urządzenia, które przypomina ogromną pralkę. Śmieci wirują w bębnie, odsiewając w ten sposób najmniejsze elementy, które nie nadają się do ponownego wykorzystania. Potem poszczególne rodzaje odpadów są sortowane na różne kategorie. Jedną z nich są butelki PET. Następnie butelki segreguje się według kolorów i zgniata w bele, by zajmowały mniej miejsca. Ten proces to belowanie. Bele trafiają do zakładu przetwarzania, gdzie usuwa się z nich etykiety i nakrętki oraz zanieczyszczenia, takie jak brud czy klej. Butelki są dokładnie suszone, mielone na płatki, myte i ponownie suszone. W ten sposób powstaje surowiec do produkcji kolejnych produktów. Ma postać płatków, granulek (regranulat) albo włókien. Z niego robi się potem torby na zakupy, namioty, dywany, wypełnienia kołder, koce i bluzy*

*z polaru, a z regranulatu przede wszystkim kolejne opakowania!*

Opcjonalnie na koniec uczniowie oglądają film o tym, co dzieje się w sortowni, dostępny na [www.druzynasirpetera.pl/film](http://www.druzynasirpetera.pl/film).

**4. Nauczyciel informuje uczniów, że chochlik PETrynio przygotował dla nich kolejne wyzwanie. Tym razem będzie to QUIZ, który sprawdzi, czy pamiętają także wiedzę przekazaną im przez SIR PET-ERA i czarodziejkę PETunię. Jest to warunek konieczny na drodze do wstąpienia do Drużyny Obrońców Środowiska.**

Następnie nauczyciel dzieli dzieci na 4 zespoły. Każdemu z zespołów odczytuje wylosowane przez jej członków pytania (w sumie 6 pytań dla każdego zespołu). Członkowie zespołu, którzy udzielą prawidłowych odpowiedzi na wszystkie pytania, otrzymają naklejki na „Plakacie wyzwania”. W przypadku trudności nauczyciel może naprowadzić zespół na właściwą odpowiedź.

**5. Nauczyciel gratuluje uczniom wiedzy zdobytej podczas zajęć.**

Nauczyciel mówi:

*Zgłębiliście najważniejsze tajemnice segregacji odpadów i recyklingu butelek PET. Poznaliście najważniejsze tajniki magii recyklingu. Ukończyliście wyzwania SIR PET-ERA, czarodziejki PETunii i chochlika PETrynia. Jesteście więc gotowi, by złożyć uroczyste ślubowanie, dołączyć do Drużyny Obrońców Środowiska i zostać rycerzami SIR PET-ERA. Przed Wami ostatnie, najważniejsze wyzwanie.*

Nauczyciel rozdaje dzieciom karty pracy „**Ślubowanie Rycerza SIR PET-ERA**”. Dzieci samodzielnie lub z jego pomocą powtarzają tekst ślubowania i podpisują się pod nim (może być tylko imieniem lub inicjałami). Na koniec wszystkie otrzymają naklejki na „Plakacie wyzwania”.

**6. Nauczyciel gratuluje uczniom i rozdaje im puzzle, które są nagrodą za przejście wszystkich wyzwań przygotowanych przez SIR PET-ERA i jego pomocników.**

Wskazuje na „Plakat wyzwania” wypełniony naklejkami. W każdym rzędzie powstało z nich hasło – nazwa projektu, w którym uczestniczyły dzieci: RE\_KOLOGIA. Informuje też, że liczba puzzli nie jest przypadkowa. Za 9 zrealizowanych zadań otrzymują 9 puzzli, które zawsze będą im przypominać o przynależności do Drużyny Obrońców Środowiska.

**7. Nauczyciel przedstawia dzieciom zasady konkursu, wspierając się kartą „Konkurs”.**





Niniejsze scenariusze zostały przygotowane w ramach projektu **Re\_kologia**, którego celem jest podniesienie świadomości ekologicznej w zakresie podstawowych zasad segregacji odpadów opakowaniowych, a w szczególności butelek PET, a także ich recyklingu. Chcemy już od najmłodszych lat upowszechnić wśród dzieci wiedzę na temat właściwej gospodarki odpadami i mówić o korzyściach wynikających z recyklingu.

Podczas realizowania scenariuszy uczniowie poznają bohaterów programu i przygotowane przez nich wyzwania umieszczone na kartach pracy. Realizując je, utrwalą zdobytą wiedzę i zyskają możliwość zostania członkami drużyny SIR PET-ERA – Drużyny Obrońców Środowiska. Za każde z 9 zadań, które muszą w tym celu wykonać, otrzymują naklejki do zamieszczenia na „Plakacie wyzwań”. Naklejki układają się w nazwę projektu: Re\_kologia. Warto zadbać o to, by każdy z uczniów mógł ukończyć każde wyzwanie, złożyć ślubowanie i otrzymać pamiątkowe puzzle magnetyczne.



[www.rekologia.pl](http://www.rekologia.pl)